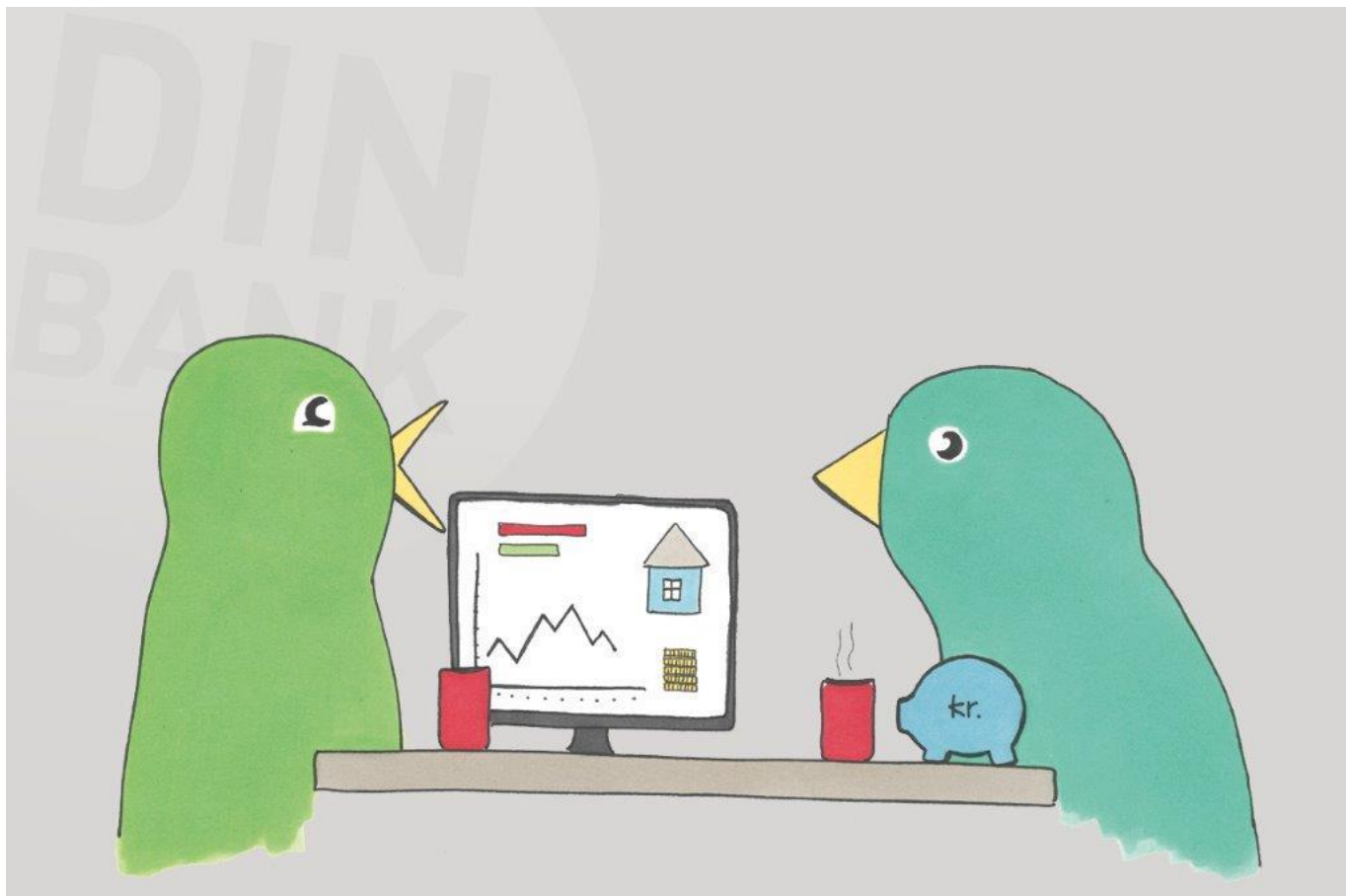


Delårsregnskap 1. kvartal 2017



MELHUS BANKEN

HOVEDTALL MELHUS SPAREBANK - Morbank

Beløp i tusen kroner og i % av midlere forvaltning

Resultat	31.03.2017		31.03.2016		2016	
Renteinntekter	60.306	2,90 %	57.281	3,16 %	239.546	3,01 %
Rentekostnader	28.624	1,38 %	28.219	1,56 %	109.282	1,37 %
Rentenetto	31.682	1,52 %	29.062	1,60 %	130.264	1,64 %
Netto andre driftsinntekter	15.742	0,76 %	18.354	1,01 %	44.485	0,56 %
SUM driftsinntekter	47.424	2,28 %	47.417	2,62 %	174.749	2,20 %
Personalkostnader	14.654	0,71 %	13.456	0,74 %	44.446	0,56 %
Andre driftskostnader	10.708	0,52 %	10.580	0,58 %	41.081	0,52 %
SUM driftskostnader	25.362	1,22 %	24.037	1,33 %	85.527	1,08 %
Driftsresultat før tap	22.062	1,06 %	23.380	1,29 %	89.222	1,12 %
Tap på utlån	461	0,02 %	660	0,04 %	2.388	0,03 %
Andel av resultat tilknyttet selskap	0	0,00 %	0	0,00 %	15.823	0,20 %
Driftsresultat før skatt	21.601	1,04 %	22.720	1,25 %	102.657	1,29 %
Skatt	4.108	0,20 %	3.445	0,19 %	19.431	0,24 %
Resultat	17.493	0,84 %	19.275	1,06 %	83.226	1,05 %

Nøkkeltall	31.03.2017	31.03.2016	2016
Fra balansen			
Forvaltningskapital, inkl. EBK	9.972.699	8.744.003	9.668.660
Midlere forvaltningskapital	8.310.673	7.244.668	7.952.911
Utlån til kunder	7.111.569	6.708.993	6.987.153
Utlån privatmarked	4.932.169	4.412.271	4.849.617
Utlån til Eika Boligkreditt	1.663.689	1.275.335	1.607.526
Innskudd fra kunder	5.133.889	4.229.609	4.704.054
Gj.snittlig Egenkapital fra 01.01	730.826	582.138	658.025
Rentabilitet m.v.			
Driftskostnader i % av driftsinntekter	53,48 %	50,69 %	44,88 %
Driftsk. i % av driftsinnt. ekskl. kursgev.*	53,48 %	67,43 %	48,85 %
Resultat i % av midl. Forvaltningskap.	0,84 %	1,06 %	1,05 %
Resultat i % av gj.snittlig Egenkapital	9,57 %	13,24 %	12,65 %
Resultat før skatt i % av midl. Forvaltningskap.	1,04 %	1,25 %	1,29 %
Provisjonsinnt. (banktj.) i % av totale innt.	20,88 %	23,66 %	20,99 %
Antall årsverk	57	56	56
Antall bankkontor	5	6	5
Midlere forvaltningskapital pr. årsverk	145.801	129.369	142.016
Soliditet			
Ansvarlig kapital	841.366	623.468	775.970
Kapitaldekning	19,37 %	16,54 %	18,33 %
Kjernekapitalprosent	17,03 %	14,91 %	16,85 %
Ren kjernekapital	15,27 %	13,79 %	15,83 %
Bokførte tap i % av utlån pr. 1.1	0,01 %	0,01 %	0,04 %
Nedskr. utlån. i % av brutto utlån	0,15 %	0,19 %	0,14 %
Finansiering - likviditet			
Innskudd i % av utlån	72,30 %	63,17 %	67,42 %
Økning forv.kapital i % av forv. pr. 1.1.	3,14 %	6,46 %	15,45 %
Økning utlån i % av utlån pr. 1.1.	1,78 %	6,10 %	10,50 %
Utlånsvekst siste 12 mnd. inkl. EBK	9,91 %	14,50 %	13,78 %
Andel private utlån i Eika Boligkreditt AS	25,22 %	22,42 %	24,90 %
Økning innskudd i % av innskudd pr. 1.1.	9,14 %	4,33 %	16,03 %
Liquidity Coverage Ratio (LCR)	588,00 %	190,00 %	163,00 %

Egenkapitalbevis (EKB)

Egenkapitalbevisbrøk (gj.snitt)	40,4 %	35,5 %	37,5 %
Antall utstedte bevis	2.306,14	1.527,27	2.306,14
Børskurs	115	111	125
Børsverdi	265.206	169.527	288.268
Bokf. egenkapital per EKB (inkl. utbytte)	123	126	129
Resultat per EKB	2,94	4,2	14,73
Utbytte per EKB	-	-	8,5
Pris / Resultat per EKB	39,12	26,43	8,49
Pris / Bokført egenkapital	0,93	0,88	0,97

*) ekskl. gevinster/tap på aksjer og egenkapitalbevis til virkelig verdi over resultat

STYRETS KOMMENTAR TIL DELÅRSREGNSKAP PR. 31.03.2017

Resultat

Resultat før skatt for 1. kvartal 2017 utgjør 21,6 MNOK, mot 22,7 MNOK for tilsvarende kvartal i 2016.

Fjorårets resultat inkluderte gevinst på 11,9 MNOK som resultat av økt eierandel i Heimdal Eiendomsmegling AS. Samtidig ble hele avgiften til Bankenes Sikringsfond for 2016 belastet 1. kvartal, mens den i år periodiseres gjennom året. Sett bort fra engangseffekter og endringer i regnskapsregler er årets resultat hittil 7,2 MNOK bedre enn i fjor. Utbytte fra Heimdal Eiendomsmegling AS, økte provisjonsinntekter og positiv utvikling i virkelig verdi på derivatavtalene utgjør i hovedsak forskjellen.

Netto renteinntekter

Rentenetto i 1. kvartal utgjorde 31,7 MNOK, mot 33,4 MNOK i forrige kvartal. For sammenligningens skyld ville fjorårets rentenetto for 1. kvartal vært 31,6 MNOK, hvis sikringsfondsavgiften hadde vært periodisert på samme måte som i år. Den relative rentenettoen målt i forhold til gjennomsnittlig forvaltningskapital for 1. kvartal var 1,52%, mot 1,70% i forrige kvartal og ville vært 1,75% i første kvartal i fjor.

Banken har i første kvartal økt sine innskudd i betydelig grad. Dette har medført en økt likviditetsbeholdning som er plassert i rentebærende papirer med lav risiko. En stor del av inntektene fra likviditetsbeholdningen regnskapsføres under andre inntekter, mens rentekostnaden medregnes i netto renteinntekter. Dette gjør at den relative rentenettoen reduseres selv om bankens totale inntekter opprettholdes. I tillegg er bankens utlån til bedriftsmarkedet redusert med 118 MNOK siden 31.03.2016, mens utlån til personmarkedet er økt med 518 MNOK i tilsvarende periode. Dette gir en reduksjon i relativ rentenetto da bedriftsmarkedslån er høyere forrentet enn personmarkedslån. Denne utviklingen er i samsvar med bankens kapitalplan.

Banken gjennomførte en generell renteheving på utlån til personmarkedet på 0,2% med virkning fra 23. januar 2017.

Andre driftsinntekter

Banken benytter Eika Boligkreditt ved at en del av lån inntil 60 % av boligens verdi finansieres over kredittforetakets balanse, med en løpende porteføljeprovisjon tilbake til banken. Provisjonsinntektene fra Eika Boligkreditt var i 1. kvartal 2,5 MNOK mot 2,0 MNOK i samme kvartal i fjor. Ved utgangen av kvartalet hadde vår bank formidlet en løpende portefølje på 1.663 MNOK til Eika Boligkreditt. Lån formidlet gjennom Eika Boligkreditt AS utgjør 25,2% av bankens samlede utlån til privatmarkedet.

Netto inntekter fra banktjenester ble 8,7 MNOK, mot 8,5 MNOK i forrige kvartal og 6,9 MNOK i tilsvarende kvartal i fjor. Formidlet verdipapirportefølje er ca. 510 MNOK, med størst økning innenfor rente- og obligasjonsfond. Provisjonsinntektene fra verdipapirer er 0,2 MNOK høyere enn 1. kvartal i fjor. Inntekter fra betalingsformidling er 0,5 MNOK høyere enn 1. kvartal 2016. Skadeforsikrings-porteføljen er redusert med 0,3 MNOK fra årsskiftet utgjør ved utgangen av kvartalet 63,0 MNOK. Provisjonsinntektene fra forsikring er 0,2 MNOK høyere enn tilsvarende kvartal i fjor.

Netto gevinster fra verdipapirer utgjør 6,6 MNOK og skyldes i hovedsak utbytte fra Heimdal Eiendomsmegling AS på 4,7 MNOK. I tillegg øker virkelig verdi på derivatavtaler med 0,2 MNOK. Renter og verdiutvikling av pengemarkedsfond utgjør i 1. kvartal 1,5 MNOK, mot 0,2 MNOK i tilsvarende kvartal i fjor. Økningen skyldes at vi gjennom første kvartal har hatt en høyere likviditetsbeholdning enn tidligere.

Driftskostnader

Bankens driftskostnader er 1,3 MNOK høyere enn tilsvarende kvartal i fjor. Personalkostnadene er økt med 1,2 MNOK, av dette utgjør 0,6 MNOK i økt arbeidsgiveravgift gjennom den såkalte finansskatten. Resterende er økt årsværk og generell økning i lønnskostnader. Administrasjonskostnader er som i fjor, men med noe redusert bruk av eksterne tjenester og noe lavere markedsføringskostnader. Andre driftskostnader er 0,8 MNOK høyere enn 1. kvartal i fjor og skyldes i hovedsak felleskostnader/utviklingskostnader fra Eika. Utviklingskostnadene gjelder i hovedsak utvikling av nytt kreditt-/rådgiversystem. Bankens avskrivninger er redusert.

De relative kostnadene, målt i forhold til forvaltningskapitalen, utgjør 1,22% mot 1,33% ifjor. Kostnader målt i forhold til inntekter er på 53,5% pr. 1. kvartal mot tilsvarende 67,4% i fjor, eksklusive gevinster. Målet er at kostnader i forhold til inntekter bør være under 50%, og som forventes året sett under ett.

Nedskrivninger på utlån

Generelt har tapene de senere årene vært lave. Dette har sammenheng med en forsiktig kredittpolitikk, kombinert med et godt eiendomsmarked i vår region og et næringsliv som har klart seg godt. Tap pr. 1. kvartal utgjør 0,5 MNOK, som er på samme nivå som fjoråret.

Misligholdte lån over 90 dager er ved utgangen av kvartalet på 54,6 MNOK, mot 116,6 MNOK i fjor på samme tidspunkt. Misligholdte engasjementer er godt sikret i fast eiendom, men med likviditetsutfordringer. Disse har tett oppfølging fra banken.

Utlån

Bankens brutto utlån er fra årsskiftet økt med 2,1%, tilsvarende 180 MNK, inklusive Eika boligkreditt. Økningen er forholdsmessig lik mellom bedriftsmarked og personmarked.

Innskudd

Innskuddene fra kunder økte i 2017 med 430 MNOK, noe som medfører at bankens innskuddsdekning nå er økt til 72,3% ved utgangen av kvartalet. Det er jobbet målrettet mot å øke denne til over det interne målet på 70%.

Likviditet

Banken har bibeholdt sitt egenpålagte krav til likvid reserve gjennom å eie en betydelig portefølje av likvide obligasjoner og pengemarkedsfond. For å få en profesjonell og forsiktig forvaltning av disse verdiene, er obligasjonene satt ut for forvaltning under et sterkt regulert mandat til Eika Kapitalforvaltning AS. Banken har valgt å investere hoveddelen av likviditetsreserven i verdipapirer med lav risiko og høy likviditet. Dette gjør at avkastningen på likvidene trekker rentenettoen noe ned.

Soliditet

Myndighetene har fastsatt et minimumskrav til bankens egenkapital. Bankens styre har på basis av bankens risikoprofil, fremtidige strategi og myndighetens krav fastsatt mål for kapitaldekningen med utgangspunkt i disse kravene. Sammen med bankens kapitaldekning pr 31.12.2016 fremgår disse tallene av tabellen under:

	Myndighets krav frem til 30.12.2017	Myndighets -krav pr 31.12.2017 *	Bankens interne mål pr 31.12.2017	Bankens kapitaldekning i pr. 1.kv. inkl. 50% av res.
Ren kjernekapital (eierbeviskapital og tilbakeholdt overskudd)	14,8%	15,3%	16,0%	15,3%
Ansvarlig kapital (Ren kjernekapital med tillegg av fondsobligasjoner og ansvarlig lån)	18,3%	18,8%	19,0%	19,4%

* Inkludert i myndighetskravene er en motsyklisk kapitalbuffer på 2,0% pr 31.12.2017. I tillegg er medtatt Pilar 2-tillegg fastsatt av Finanstilsynet den 21.11.2016 til 3,3%. Motsyklisk kapitalbufferen kan økes til maksimalt 2,5% med et halvt års varslingsfrist til bankene.

Banken gjennomførte en styrkning av sin kapitaldekning i 1. kvartal med opptak av fondsobligasjonslån og ansvarlig lån på hhv. 25 MNOK og 30 MNOK.

Mot slutten av 2016 fikk banken en betydelig økning i myndighetenes kapitalkrav. Finanstilsynet fastsatte den 26. november 2016 bankens ICAAP tillegg (pilar 2 krav) til 3,3% basert på metodikk offentliggjort i rundskriv 12/2016 fra juni 2016. Den 15.12.2016 økte også Finansdepartementet det generelle kapitalkravet til bankene med 0,5% gjennom en økning i motsyklisk kapitalbuffer som gjøres gjeldene pr 31.12.2017. Basert på myndighetenes økning i kapitalkrav har styret vedtatt nye krav til ren kjernekapital på 16,0% pr 31.12.2017 og 19% for ansvarlig kapital pr 31.12.2017.

Banken har i 1. kvartal 2017 gjort en ny ICAAP vurdering i tråd med ny metodikk. Banken har foretatt en del tilpasninger i porteføljene og størrelse på enkeltengasjementer slik at nytt Pilar 2-krav vil etter egen vurderingen være 2,1%. Banken har sendt inn ny ICAAP til Finanstilsynet for en fornyet vurdering, slik at tidligere fastsatt krav ikke skal vedheftes lengere enn nødvendig. I utgangspunktet gjelder fastsatt krav fra Finanstilsynet i inntil 3 år.

Myndighetene har fastsatt en overgangsregel for beregning av fradrag i kapitaldekningen for eierandeler i andre finansinstitusjoner. Overgangsregelen blir faset ut til 01.01.2018 og reduserer ren kjernekapitaldekning med 0,4%. I tillegg har Finansdepartementet fastsatt krav om konsolidering av eierandeler i finansgrupperinger i kapitaldekningsberegningen. Dette skal gjennomføres fra 01.01.2018. Eierandelene i Eika-gruppen og Eika boligkreditt skal da konsolideres inn i bankens kapitaldekning. Ut fra estimerte balansetall vil også dette redusere bankens kapitaldekning med 0,4%.

Økningen i myndighetenes kapitalkrav på slutten av 2016 kombinert med utfasing av overgangsregel og konsolidering av kapitaldekningen av eierandeler i Eika alliansen gjør at banken må øke sin kapitaldekning gjennom 2017. Bankens kapitalplan bygger på at dette skal skje gjennom bankens inntjening og tilpasning av bankens utlånsvolum.

Heimdal Eiendomsmegling AS

MelhusBanken eier 51% av Heimdal Eiendomsmegling AS. Øvrige eiere er Heimdal-Gruppen AS med 29% og ansatte i selskapet med 20%. I Trondheim kommune er Heimdal Eiendomsmegling AS nest største eiendomsmegler med ca 21% markedsandel. I Melhus kommune er de den største megleren med over 50% markedsandel. Gjennom eierskapet har megleren utviklet seg til en god kanal for nye kunder til banken.

Forventninger fremover

En vurdering av fremtidig utvikling er nødvendigvis beheftet med usikkerhet. Næringsstrukturen i Trondheimsområdet er slik at vi i begrenset grad er påvirket av svingninger i norsk økonomi. Det er en langsiktig positiv utvikling i antall arbeidsplasser og befolkningsutvikling i vårt markedsområde. Banken har hatt en forsiktig vekst i starten av 2017. I samsvar med kapital situasjonen styrer banken mot en betydelig lavere vekst enn hva som har vært tilfelle de siste årene og større fokus på utvikling av eksisterende kunder.

Erklæring fra styret og daglig leder

Vi erklærer etter beste overbevisning at delårsregnskapet for perioden 1. januar til 31. mars 2017 er utarbeidet i samsvar med IAS 34 – Delårsrapportering, og at opplysningene i regnskapet gir et rettvisende bilde av Melhus Sparebanks og konsernets eiendeler, gjeld, finansielle stilling og resultat som helhet. Vi erklærer også, etter beste overbevisning, at delårsberetningen gir en rettvisende oversikt over viktige begivenheter i regnskapsperioden og deres innflytelse på delårsregnskapet, de mest sentrale risiko- og usikkerhetsfaktorer virksomheten står ovenfor neste regnskapsperiode, samt av vesentlige transaksjoner av nærstående.

Melhus, 11. mai 2017
STYRET I MELHUS SPAREBANK

RESULTATREGNSKAP

Konsern				Morbank			
1. kv 17	1. kv 16	2016	Note	1. kv 17	1. kv 16	2016	
60.131	57.281	238.728		60.306	57.281	239.546	Renteinntekter og lignende inntekter
28.500	28.219	108.579		28.624	28.219	109.282	Rentekostnader og lignende kostnader
31.631	29.062	130.149		31.682	29.062	130.264	Netto rente- og kredittprov. inntekter
9.903	8.400	36.686		9.903	8.400	36.686	Prov. inntekter og inntekter av banktj.
1.252	1.499	5.951		1.252	1.499	5.951	Prov. kostnader og kostn. ved banktj.
6.618	-840	11.942		6.618	-840	11.942	Nto. gev. på fin. instr. til virkelig verdi
35.122	385	135.199		474	385	1.809	Andre driftsinntekter
50.391	6.446	177.876		15.742	6.446	44.485	Netto andre driftsinntekter
82.022	35.508	308.025		47.424	35.508	174.749	Sum netto driftsinntekter
48.855	18.118	176.719		19.260	18.118	65.724	Lønn og generelle adm. kostnader
1.353	1.242	5.871		827	1.242	3.925	Av- og nedskrivninger
8.018	4.677	24.216		5.275	4.677	15.879	Andre driftskostnader
58.226	24.037	206.806		25.362	24.037	85.527	Sum driftskostnader før tap på utlån
23.796	11.471	101.219		22.062	11.471	89.222	Driftsresultat før tap på utlån
461	660	2.388		461	660	2.388	Nedskrivninger på utlån og garantier
23.335	10.812	98.830		21.601	10.812	86.834	Driftsresultat
0	11.909	15.508		0	11.909	15.508	Gevinst ved salg aksjer
0	0	315		0	0	315	Andel av resultat tilknyttet selskap
23.335	22.720	114.653		21.601	22.720	102.657	Resultat før skatt
4.560	3.445	22.611		4.108	3.445	19.431	Skatt på resultat
18.775	19.275	92.042		17.493	19.275	83.226	RESULTAT ETTER SKATT
0	115	0					Resultat fra virksomhet holdt for salg
18.775	19.390	92.042					Resultat
Utvidet resultat							
<i>Poster som ikke vil bli omklassifisert til resultat</i>							
0	0	-552		0	0	-552	Rekalkulering pensjonsforpliktelse
<i>Poster som kan bli omklassifisert til resultat</i>							
-1.418	499	9.902		-1.418	499	9.902	Verdiregulering finansielle eiendeler tilgjengelig for salg
-1.418	499	9.350		-1.418	499	9.350	Utvidet resultat etter skatt
17.357	19.889	101.392		16.075	19.774	92.576	Totalresultat
688	437	2.674		688	437	2.674	Andel tilordnet fondsobligasjonsinvestorer
17.422	18.953	85.007		16.805	18.838	80.552	Andel tilordnet grunnfond/egenkapitalbevisiere
665	56	4.361					Andel tilordnet minoritetsinteresser
<i>Resultat pr. gj.snittlig antall egenkapitalbevis</i>				2,94	4,20	14,73	

BALANSE

Konsern				Morbank			
31.03.17	31.03.16	31.12.16	EIENDELER	Note	31.03.17	31.03.16	31.12.16
71.537	67.879	69.947	Kontanter og fordringer på sentralbanker		71.537	67.879	69.947
147.108	127.270	53.431	Utlån til og fordringer på kredittinstitusjoner		147.108	127.270	53.431
7.095.997	6.696.066	6.979.694	Netto utlån til og fordringer på kunder	3, 13	7.101.120	6.696.066	6.977.218
1.036	4.734	1.036	Aksjer og ek. bevis til virkelig verdi over res.		1.036	4.734	1.036
118.609	33.698	191.458	Pengemarkedsfond til virkelig verdi over res.		118.609	33.698	191.458
	60.403		Eiendeler klassifisert som holdt for salg				
610.917	327.105	508.937	Sertifikater og obl. tilgjengelig for salg		610.917	327.105	508.937
128	950	1.185	Overtatte eiendeler		128	950	1.185
0	2.651	0	Finansielle derivater		0	2.651	0
72.147	5.006	62.684	Andre eiendeler		19.754	5.006	7.340
155.816	142.806	154.909	Aksjer og egenkapitalbevis tilgjengelig for salg	14	155.816	142.806	154.909
4.431	4.299	4.431	Investeringer i tilknyttede selskaper	5	4.431	4.299	4.431
0	800	0	Investeringer i konsernselskaper		45.400	16.508	53.050
2.127	3.505	2.286	Utsatt skattefordel		2.100	3.505	2.258
49.791	2.051	46.134	Immaterielle eiendeler		2.565	2.051	2.684
32.801	34.142	37.457	Varige driftsmidler		28.489	34.142	33.250
8.362.445	7.513.363	8.113.589	SUM EIENDELER		8.309.010	7.468.668	8.061.134
31.03.17	31.03.16	31.12.16	GJELD OG EGENKAPITAL	Note	31.03.17	31.03.16	31.12.16
34.142	10.943	30.592	Påløpte kostnader og forskuddsbet. inntekter		20.614	10.943	14.882
8.869	2.125	21.405	Betalbar skatt		7.444	2.125	18.361
2.805		2.805	Utsatt skatt				
47.211	31.072	30.556	Annen gjeld		17.765	31.072	16.454
5.130.773	4.229.609	4.699.673	Innskudd fra og gjeld til kunder		5.133.889	4.229.609	4.704.054
75.539	150.626	150.709	Gjeld til kredittinstitusjoner	11	75.539	150.626	150.709
2.115.198	2.298.725	2.267.735	Sertifikat- og obligasjonsgjeld	11	2.115.198	2.298.725	2.267.735
	44.580						
4.632	7.497	4.926	Finansielle derivater		4.632	7.497	4.926
93	5.987	93	Pensjonsforpliktelser		93	5.987	93
110.014	79.981	80.009	Ansvarlig lånekapital	11	110.014	79.981	80.009
7.529.276	6.861.144	7.288.503	SUM GJELD		7.485.189	6.816.564	7.257.223
230.614	152.719	230.608	Egenkapitalbeviskapital	12	230.614	152.719	230.608
17.329	14.008	17.329	Overkursfond		17.329	14.008	17.329
477.021	406.241	500.141	Annen egenkapital	6	473.775	406.241	495.644
85.299	60.298	60.330	Fondsobligasjonslån		85.299	60.298	60.330
17.421	18.953	0	Akkumulert overskudd		16.805	18.838	0
5.485		16.678	Ikke-kontrollerende eierinteresser				
833.169	652.219	825.085	SUM EGENKAPITAL		823.821	652.104	803.910
8.362.445	7.513.363	8.113.588	SUM GJELD OG EGENKAPITAL		8.309.010	7.468.668	8.061.134
POSTER UTENOM BALANSEN							
243.895	189.364	243.895	Garantiansvar		245.141	189.364	259.680
177.355	175.671	175.671	Pantstillelser		177.355	175.671	176.959

Melhus, 11. mai 2017

Bjarne Berg
Styrets leder

Bernt Gagnås
Nestleder

Jo Temre

Marianne Bringedal

Ann Sølvi Valås Myhr

Esten Bollingmo
Ansattvalgt

Mona Berg
Ansattvalgt

Ragnar Torland
Banksjef

ENDRING I EGENKAPITAL - mor

Alle beløp i NOK 1.000

Endring egenkapital 2017	Eierandels kapital	Overkurs-fond	Grunn-fond*	Gaver	Utjevnings-fond/utbytte*	Annen EK ikke res.ført*	Fonds-obligasj.	Total egen-kapital
Egenkapital 31.12.2016	230.607	17.329	409.793	850	49.192	35.809	60.330	803.910
Årets resultat			10.708		6.785			17.493
Utvidet resultatregnskap								
Endr. v.v. på fin. eiendeler tilgjengelig for salg/estimatavvik pensjon						-1.418		-1.418
Årets totalresultat	0	0	10.708	0	6.785	-1.418	0	16.075
Transaksjoner med investorer								
Opptak fondsobligasjonskapital							25.000	25.000
Egne egenkapitalbevis	7							7
Utbetalte renter fondsobligasjonslån			-688				-31	-719
Utbytte/gaver				-850	-19.602			-20.452
Egenkapital pr. 31.03.2017	230.614	17.329	419.813	0	36.375	34.391	85.299	823.821

*Fond for urealiserte gevinster utgjør 37.659. Totalt utsatt skatt på elementer som er ført direkte mot fond for urealiserte gevinster utgjør 1.220. Totalt utsatt skatt på elementer som er ført over utvidet resultat utgjør 147.

Fond for vurderingsforskjeller på 453 etter skatt består av resultatandel fra tilknyttet selskap ført etter egenkapitalmetoden.

Endring egenkapital 2016	Eierandels kapital	Overkurs-fond	Grunn-fond*	Gaver	Utjevnings-fond/utbytte*	Annen EK ikke res.ført*	Fonds-obligasj.	Total egen-kapital
Egenkapital 31.12.2015	152.719	14.008	360.281	850	31.984	26.459	60.300	646.601
Årets resultat			12.867		6.408			19.275
Utvidet resultatregnskap								
Endr. v.v. på fin. eiendeler tilgjengelig for salg/estimatavvik pensjon						499		499
Årets totalresultat	0	0	12.867	0	6.408	499	0	19.774
Transaksjoner med investorer								
Emisjon								0
Egne egenkapitalbevis								0
Utbetalte renter fondsobligasjonslån			-437				-2	-439
Utbytte/gaver				-850	-12.982			-13.832
Egenkapital pr. 31.03.2016	152.719	14.008	372.711	0	25.410	26.958	60.298	652.104

*Fond for urealiserte gevinster utgjør 31.579. Totalt utsatt skatt på elementer som er ført direkte mot fond for urealiserte gevinster utgjør 1.220. Totalt utsatt skattefordel på elementer som er ført over utvidet resultat utgjør 1.050.

Fond for vurderingsforskjeller på 1.568 etter skatt består av resultatandel fra tilknyttet selskap ført etter egenkapitalmetoden.



MELHUS BANKEN

ENDRING I EGENKAPITAL - konsern

Endring egenkapital 2017	Eierandels kapital	Overkurs-fond	Grunn-fond*	Gaver	Utjevnings-fond/utbytte*	Annen EK ikke res.ført*	Fonds-obligasj.	Ikke-kontr. eierint.	Total egenkapital
Egenkapital 31.12.2016	230.607	17.329	414.289	850	49.192	35.809	60.330	16.678	825.085
Årets resultat			11.325		6.785			665	18.775
Utvidet resultatregnskap									
Endr. v.v. på fin. eiendeler tilgjengelig for salg						-1.418			-1.418
Årets totalresultat	0	0	11.325	0	6.785	-1.418	0	665	17.357
Transaksjoner med investorer									
Opptak fondsobligasjonskapital							25.000		25.000
Egne egenkapitalbevis	7								7
Utbetalte renter fondsobligasjonslån			-688				-31		-719
Utbytte/gaver				-850	-19.602			-13.109	-33.561
Egenkapital pr. 31.03.2017	230.614	17.329	424.926	0	36.375	34.391	85.299	4.234	833.169

*Fond for urealiserte gevinster utgjør 37.659. Totalt utsatt skatt på elementer som er ført direkte mot fond for urealiserte gevinster utgjør 1.220. Totalt utsatt skatt på elementer som er ført over utvidet resultat utgjør 147.

Fond for vurderingsforskjeller på 453 etter skatt består av resultatandel fra tilknyttet selskap ført etter egenkapitalmetoden.

Endring egenkapital 2016	Eierandels kapital	Overkurs-fond	Grunn-fond*	Gaver	Utjevnings-fond/utbytte*	Annen EK ikke res.ført*	Fonds-obligasj.	Ikke-kontr. eierint.	Total egenkapital
Egenkapital 31.12.2015 (mor)	152.719	14.008	360.281	850	31.984	26.459	60.300		646.601
Årets resultat			12.982		6.408				19.390
Utvidet resultatregnskap									
Endr. v.v. på fin. eiendeler tilgjengelig for salg						499			499
Årets totalresultat	0	0	12.982	0	6.408	499	0		19.889
Transaksjoner med investorer									
Ny kapital minoritetsiere									0
Egne egenkapitalbevis									
Utbetalte renter fondsobligasjonslån			-437				-2		-439
Utbytte/gaver /utbetalt rente				-850	-12.982				-13.832
Egenkapital pr. 31.3.2016	152.719	14.008	373.263	0	25.410	26.958	60.298	0	652.219

*Fond for urealiserte gevinster utgjør 31.579. Totalt utsatt skatt på elementer som er ført direkte mot fond for urealiserte gevinster utgjør 1.220. Totalt utsatt skattefordel på elementer som er ført over utvidet resultat utgjør 1.050.

Fond for vurderingsforskjeller på 1.568 etter skatt består av resultatandel fra tilknyttet selskap ført etter egenkapitalmetoden.

KONTANTSTRØMOPPSTILLING

Alle beløp i NOK 1.000

Konsern				Morbank		
31.03.17	31.03.16	2016		31.03.17	31.03.16	2016
			Kontantstrømmer fra operasjonelle aktiviteter			
			Utlån og innlånsvirksomhet			
68.030	63.430	267.762	Renteinnbetalinger, provisjonsinnbetalinger og gebyrer fra kunder	68.155	63.755	268.580
-116.764	-305.080	-669.246	Netto innbetalinger/utbetalinger av nedbetalingslån, rammekreditter	-124.877	-386.834	-669.949
-15.067	-12.814	-54.859	Renteutbetalinger til kunder	-15.067	-13.211	-54.859
0	0	-155.930	Netto innbetaling/utbetaling ved omsetning av kortsiktige inv. i aksjer og lignende	0	0	-155.930
255	135	774	Netto innbetaling/utbetaling ved omsetning av valuta og finansielle derivater	255	135	774
0	0	7.077	Innbetalinger av utbytte	12.342	0	7.077
1.473	226	10.553	Renteinnbetalinger på verdipapirer	1.473	226	10.553
-58.212	-73.981	-196.736	Utbetaling til drift	-33.279	-19.145	-75.968
-4.560	-3.876	-21.071	Skatter	-4.108	-3.445	-17.891
35.122	27.879	135.199	Andre	474	385	1.809
-850	-850	-850	Utbetalt gaver av overskudd	-850	-850	-850
-90.573	-304.931	-677.327	Netto kontantstrømmer fra operasjonelle aktiviteter	-95.482	-358.984	-686.654
			Kontantstrømmer fra investeringsaktiviteter			
762	0	-35.894	Kjøp av varige driftsmidler/immaterielle eiendeler	0	0	-2.838
0	0	0	Salg av varige driftsmidler	0	0	0
-2.810	-62.861	-8.872	Kjøp av langsiktige investeringer i aksjer og andre andeler	-2.810	-15.708	-39.922
	0	6.912	Salg av langsiktige investeringer i aksjer og andre andeler		22.000	6.912
549.328	0	97.185	Innbetaling ved salg av rentebærende verdipapirer	549.328	0	97.185
-578.459	0	-279.564	Utbetaling ved kjøp av rentebærende verdipapirer	-578.459	0	-279.564
-31.179	-62.861	-220.233	Netto kontantstrømmer fra investeringsaktiviteter	-31.941	6.292	-218.227
			Kontantstrømmer fra finansieringsaktiviteter			
429.835	175.567	645.631	Netto innbetalinger av innskudd	429.835	175.567	650.012
0	0	0	Plassering/låneopptak i kredittinstitusjoner	0	0	0
-160.734	-89.825	-15.903	Tilbakebetaling/nedbetaling til kredittinstitusjoner	-168.847	-89.825	-15.903
155.000	500.000	1.210.000	Opptak av sertifikater og obligasjonsgjeld/ansvarlig lånekapital	155.000	500.000	1.210.000
-252.563	-199.949	-940.939	Utbetaling ved tilbakebetaling av obligasjonsgjeld/ansvarlig kapital	-252.563	-199.949	-940.939
-33.561	-12.982	-15.922	Utbetaling av utbytte	13	-19.602	-12.982
-14.635	-16.944	-60.432	Netto rentebetalinger på finansaktiviteter	-14.810	-16.944	-60.432
	15.100	80.368	Innbetaling egenkapital/emisjon			80.368
123.342	370.967	902.803	Netto kontantstrømmer fra finansieringsaktiviteter	129.013	355.867	910.124
1.590	3.175	5.243	Netto kontantstrøm for perioden	1.590	3.175	5.243
69.947	64.704	64.704	Beh. av kontanter og kontantekvivalenter ved perioden begynnelse	69.947	64.704	64.704
71.537	67.879	69.947	Beh. av kontanter og kontantekvivalenter ved periodens slutt	71.537	67.879	69.947

Kontantstrømoppstillingen er utarbeidet etter den direkte metoden.



NOTER

1 Regnskapsprinsipper

Delårsregnskapet er avlagt i samsvar med EU-godkjente IFRSer og tilhørende fortolkninger, samt de ytterligere norske opplysningskrav som følger av regnskapsloven, børsforskrift og børeregler, og som skal anvendes pr. 31.03.2017.

Det er ingen vesentlige endringer i regnskapsprinsipper benyttet i tidligere perioder eller fjorårets årsregnskap.

Datterselskap konsolideres fra dagen kontroll oppstår og Heimdal Eiendomsmegling AS er konsolidert fra 2016.

Oppkjøpsmetoden benyttes for regnskapsføring ved kjøp av datterselskaper og anskaffelseskost måles til virkelig verdi.

Konserninterne transaksjoner elimineres.

Alle beløp er oppgitt i 1.000 kroner dersom ikke annet er oppgitt. Delårsregnskapet er ikke revidert.

2 Tapskostnad

	31.03.17	31.03.16	31.12.16
Periodens endring i individuelle nedskrivninger	513	-254	-3.246
Periodens endring i nedskrivninger på grupper av utlån	0	0	0
Per. konstaterte tap som det tidligere ikke er foretatt individuelle nedskrivninger for	4	36	875
Per. konstaterte tap som det tidligere er foretatt individuelle nedskrivninger for	14	985	4.900
Periodens inngang på tidl. perioders konstaterte tap	-70	-107	-141
Periodens tapskostnader	461	660	2.388

3 Misligholdte og tapsutsatte lån

	31.03.17	31.03.16	31.12.16
Misligholdte engasjement 3-6 mnd.	18.522	93.789	5.125
Misligholdte engasjement 6-12 mnd.	11.973	15.905	18.887
Misligholdte engasjement over 1 år	24.091	6.926	17.062
Sum brutto misligholdte engasjement over 90 dager	54.586	116.620	41.074
Individuelle nedskrivninger	2.648	5.127	2.135
Sum netto misligholdte engasjement over 90 dager	51.938	111.493	38.939
Misligholdte engasjement 1-3 mnd.	32.023	27.004	16.388
Sum brutto misligholdte engasjement over 30 dager	86.609	143.624	57.462

Ihht. Finanstilsynets retningslinjer rapporteres engasjement når kunden ikke har betalt forfalt termin innen 30 dager etter forfall. Misligholdte lån anses etter bankens retningslinjer som mislighold når kunden ikke har betalt forfalt termin innen 90 dager.

4 Kapitaldekning

	31.03.17	31.03.16	31.12.16
Innskutt kapital	247.943	166.726	247.936
Opptjent kapital, ekskl. foreslått utbytte	487.083	415.660	476.043
Fradrag immaterielle eiendeler	-1.924	-1.538	-2.013
Fradrag "prudent valuation"	-728	-359	-698
Fradrag for ansvarlig kapital andre finansinstitusjoner, ikke vesentlig eierandel < 10%	-86.322	-87.881	-85.610
Overgangsbestemmelser vedr. fradrag for ikke vesentlige eierandeler	17.265	35.152	34.244
Ren kjernekapital	663.317	527.760	669.902
Fondsobligasjoner	85.299	60.298	60.303
Overgangsbestemmelser vedr. fradrag for ikke vesentlige eierandeler	-8.632	-17.576	-17.122
Kjernekapital	739.984	570.483	713.083
Ansvarlig kapital	110.014	79.981	80.009
Overgangsbestemmelser vedr. fradrag for ikke vesentlige eierandeler	-8.632	-17.576	-17.122
Ansvarlig kapital	841.366	632.888	775.970
Eksponeringskategori/beregningsgrunnlag			
<i>Lokale og regionale myndigheter</i>	5.382	27.649	18.607
<i>Institusjoner</i>	50.881	41.650	18.720
<i>Foretak</i>	545.149	494.561	453.353
<i>Massemarkedsengasjementer</i>	421.500	361.571	358.449
<i>Engasjementer med pantesikkerhet i eiendom</i>	2.604.475	2.199.310	2.602.989
<i>Forfalte engasjementer</i>	44.153	103.692	31.147
<i>Obligasjoner med fortrinnsrett</i>	13.131	13.063	13.122
<i>Fordring på institusjoner og foretak med kortsiktig rating</i>	13.645	9.537	21.621
<i>Andeler i verdipapirfond</i>	22.043	13.471	33.865
<i>Egenkapitalposisjoner</i>	190.328	72.815	208.971
<i>Øvrige engasjementer</i>	138.175	208.565	193.145
Beregningsgrunnlag kredittrisiko	4.048.862	3.545.884	3.953.989
Beregningsgrunnlag operasjonell risiko	292.798	275.498	275.498
Beregningsgrunnlag CVA-risiko	2.675	4.587	2.963
Samlet beregningsgrunnlag	4.344.335	3.825.969	4.232.450
Beregningsgrunnlag i % av forv.kap.	52,28 %	51,23 %	50,82 %
Kapitaldekning	19,37 %	16,54 %	18,33 %
Kjernekapitaldekning	17,03 %	14,91 %	16,85 %
Ren kjernekapitaldekning	15,27 %	13,79 %	15,83 %

Rapportert kapitaldekning er inklusive 50% av årets resultat. Ren kjernekapital ekskl. årets resultat utgjør 14,9%. Uten gjeldende overgangsbestemmelser i kapitaldekningsforskriften er ren kjernekapitaldekning på 14,9%. Banken har som langsiktig mål om å ha en kapitaldekning på over 19,5%. Mål for ren kjernekapitaldekning er på 16% ved de to neste årsskiftene, hensyntatt bortfall av overgangsbestemmelser og innføring av konsolideringsplikt. Finanstilsynet har fastsatt et Pilar-2 krav til banken på 3,3%, som også hensyntas i bankens kapitalmål sammen med nye krav til motsyklisk buffer.

5 Datterselskap og tilknyttet selskap

Banken kjøpte 20% av Heimdal Eiendomsmegling AS i 2010, og økte sin eierandel til 51 % i januar 2016.

Heimdal Eiendomsmegling formidler årlig over 2.000 nye og brukte boligsalg. Markedsandelen for bruktbolig utgjør totalt 13% i Sør-Trøndelag, Stjørdal, Meråker og Frosta kommune, hvor selskapet er representert. Markedsandelen for prosjektbolig utgjorde for 2016 33% i Trondheim kommune.

Resultatet etter skatt i Heimdal Eiendomsmegling AS utgjør 1,4 mill. kr. pr. 1. kvartal 2017.

Banken kjøpte i 2015 34% av aksjene i Melhus Regnskap AS. Selskapene vil være et tilknyttet selskaper, som føres etter EK-metoden i regnskapet.

	31.03.17	31.03.16	31.12.16
Balansført verdi 1.1	4.431	10.397	14.375
Tilgang/avgang	0	3.978	-10.091
Utbetalt utbytte	0	-1.000	-168
Andel resultat	0	1.620	315
Avskrivning merverdi	0	-620	0
Balansført verdi tilknyttet selskap	4.431	14.375	4.431

6 Utbytte

Utbytte for 2016 på 8,50 pr. egenkapitalbevis ble vedtatt i forstanderskapet 09.03.2017 og utbetalt 29.03.2017. Foreslått utbytte for 2016 på 19,6 mill. og er ihht. IFRS ikke definert som gjeld på årsavslutningstidspunktet, men inngår i egenkapital pr. 31.12.2016.

7 Renteinntekter og rentekostnader

Renteinntekter og lignende inntekter	31.03.17	31.03.16	31.12.16
Renter o.l. inntekter av utlån til og fordr. på kredittinst.	505	652	2.616
Renter o.l. inntekter av utlån til og fordr. på kunder	58.252	55.355	231.894
Renter o.l. inntekter av obligasjoner	1.549	1.274	5.036
Sum renteinntekter og lignende inntekter	60.306	57.281	239.546
Rentekostnader og lignende kostnader			
Renter o.l. kostnader på gjeld til kredittinstitusjoner	1.145	945	3.636
Renter o.l. kostnader på innskudd fra kunder	13.815	11.712	48.908
Renter o.l. kostnader på utstedte verdipapirer	12.312	11.213	50.756
Renter o.l. kostnader på ansvarlig lånekapital	550	816	2.264
Andre rentekostnader/periodisert sikringsfondsavgift	803	3.533	3.718
Sum rentekostnader og lignende kostnader	28.624	28.219	109.282
Netto rente- og kredittprovisjonsinntekter	31.682	29.062	130.264

8 Provisjonsinntekter og inntekter fra banktjenester

	31.03.17	31.03.16	31.12.16
Garantiprovisjon	614	760	2.834
Betalingsformidling	2.920	2.462	10.785
Provisjon salg av forsikring	2.211	2.029	9.154
Verdipapirforvaltning og omsetning	514	352	2.447
Provisjoner fra Eika Boligkreditt	2.541	1.961	8.484
Provisjoner Eika Kort/Entercard	245	223	932
Annet	858	613	2.050
Sum provisjonsinntekter og inntekter fra banktjenester	9.903	8.400	36.686

Provisjonsinntekter (fra banktjenester) utgjør 20,9% av totale inntekter, mot 22,0% i fjor.

9 Nto. gev. på finansielle instrumenter til virkelig verdi

	31.03.17	31.03.16	31.12.16
Utbytte	4.692	0	7.077
Netto gev./verdiendring på aksjer/ek. bevis til virkelig verdi over res.	0	-140	290
Netto gev./verdiendring på pengemarkedsfond til virkelig verdi over res.	1.473	226	3.503
Netto gevinster på valuta	255	135	774
Netto gevinster finansielle derivater	248	-1.061	353
Gevinst/tap ved kjøp/salg av aksjer/obligasjoner tilgjengelig for salg	-50	0	-55
Nedskrivning av aksjer i datterselskapet	0	0	0
Netto gev. på finansielle instr. til virkelig verdi	6.618	-840	11.942

10 Lønns- og administrasjonskostnader

	31.03.17	31.03.16	31.12.16
Lønn	10.615	10.546	37.760
Pensjoner	1.320	1.166	4.582
Endring i pensjonsforpliktelse	0		-5.066
Sosiale kostnader	2.719	1.744	7.169
Administrasjonskostnader	4.606	4.662	21.278
Sum lønns- og administrasjonskostnader	19.260	18.118	65.724

11 Finansiell gjeld

	2017	2016
(inkl. ansvarlig lånekapital og gjeld til kredittinstitusjoner)		
Finansiell gjeld pr. 01.01	2.498.453	2.229.321
Opptak i perioden	130.000	500.000
Nedbetaling i perioden	-328.000	-200.000
Endring i påløpte renter/oppgjørskonto	298	11
Finansiell gjeld pr. 31.12.	2.300.751	2.529.332

12 Egenkapitalbevis

Banken har etter årets emisjon nå utstedt 2.306.140 stk egenkapitalbevis pålydende kr 100.

20 største egenkapitalbevisiere	Antall	Andel	
Forsvarets Personellservice	191.300	8,30 %	
Berg Invest Holding AS	190.000	8,24 %	
Verdipapirfondet Eika Utbytte	86.159	3,74 %	
MP Pensjon	77.125	3,34 %	
Kjell Petter Johansen	60.000	2,60 %	
Thore Hyggen	59.302	2,57 %	
Rakon Eiendom AS	52.790	2,29 %	
Unne Invest AS	50.235	2,18 %	
Thorbjørn Grunnan	46.360	2,01 %	
Schlösser-Møller Gruppen AS	46.122	2,00 %	
Forte Trønder	38.800	1,68 %	
Sparebankstiftelsen DnB Nor	38.000	1,65 %	
Lega AS	37.350	1,62 %	
Sifo Invest AS	35.726	1,55 %	
Trønder Økonomi AS	34.470	1,49 %	
Ola Løkbakks fond	27.850	1,21 %	
Universal Presentkort AS	25.700	1,11 %	
Erlend Klefstad	25.000	1,08 %	
Ragnar Wehn	24.226	1,05 %	
Svenska Handelsbanken	22.050	0,96 %	
Øvrige	1.137.575	49,33 %	
Totalt utstedte egenkapitalbevis	2.306.140	100,00 %	
Totalt antall egenkapitalbevisiere	708		

Resultat pr. egenkapitalbevis	31.03.17	31.03.16	31.12.16
Andel tilordnet grunnfond/egenkapitalbevisiere	16.805	18.838	80.552
Egenkapitalbevisierens andel av resultatet	40,4 %	34,0 %	37,5 %
Resultat pr. egenkapitalbevis pr. 31.12.	2,94	4,20	13,09
Resultat pr. gj.snittlig antall egenkapitalbevis	2,94	4,20	14,73
Foreslått utbytte pr. egenkapitalbevis			8,50

Egenkapitalbevisbrøk	2017	2016
Eierandelskapital	230.614	230.614
Beholdning av egne egenkapitalbevis	-7	-7
Overkursfond	17.329	17.329
Utjevningsfond, ekskl. avsatt utbytte	29.590	27.864
A. Sum egenkapitalbevisierens kapital	277.527	275.801
Grunnfondskapital	409.793	403.790
B. Sum grunnfondskapital ekskl. FUG/utbytte	409.793	403.790
Annen egenkapital, ikke resultatført	35.809	26.459
Egenkapital 01.01. ekskl. utbytte/gaver	723.129	706.050

Egenkapitalbevisbrøk A/(A+B) Gjennomsnitt	40,4 %	39,6 %
--	---------------	---------------

Brøken beregnes i utgangspunktet på grunnlag av egenkapital ved begynnelsen av året, fratrukket foreslått utbytte/gaver.

13 Segmenter

Pr. 31.03.17

	PM	BM	Annet	Ufordelt	Sum
Renteinntekter og lignende inntekter	34.386	23.866		2.054	60.306
Rentekostnader og lignende kostnader	20.317	8.307			28.624
I Netto rente- og kredittprovisjonsinntekter	14.069	15.559	0	2.054	31.682
<i>Rentenetto i forhold til utlån</i>	<i>1,23 %</i>	<i>2,90 %</i>			<i>1,89 %</i>
Nto. Provisjonsinnt. og innt. fra banktjenester	2.541	614	5.495		8.650
Andre driftsinntekter				7.092	7.092
II SUM driftsinntekter	16.610	16.173	5.495	9.146	47.424
Lønn og generelle administrasjonskostnader	2.430	1.262	1.976	13.592	19.260
Andre driftskostnader				6.102	6.102
III Sum driftskostnader	2.430	1.262	1.976	19.694	25.362
Tap på utlån og garantier	444	17			461
Tap i prosent	0,01 %	0,10 %			0,04 %
Andel av resultat tilknyttet selskap				0	0
IV Driftsresultat før skatt	13.736	14.894	3.519	-10.548	21.602
Skatt på ordinært resultat				4.108	4.108
V Resultat av ordinær drift etter skatt	13.736	14.894	3.519	-14.656	17.493

Pr. 31.03.16

	PM	BM	Annet	Ufordelt	Sum
Renteinntekter og lignende inntekter	31.070	24.285		1.926	57.281
Rentekostnader og lignende kostnader	18.837	9.819			28.656
I Netto rente- og kredittprovisjonsinntekter	12.233	14.466	0	1.926	28.625
<i>Rentenetto i forhold til utlån</i>	<i>1,14 %</i>	<i>2,62 %</i>			<i>1,76 %</i>
Nto. Provisjonsinnt. og innt. fra banktjenester	1.961	760	4.180		6.901
Andre driftsinntekter				11.454	11.454
II SUM driftsinntekter	14.194	15.226	4.180	13.380	46.980
Lønn og generelle administrasjonskostnader	2.291	1.215	2.074	12.538	18.118
Andre driftskostnader				5.919	5.919
III Sum driftskostnader	2.291	1.215	2.074	18.457	24.037
Tap på utlån og garantier	245	415			660
Tap i prosent	0,02 %	0,08 %			0,04 %
Andel av resultat tilknyttet selskap				0	0
IV Driftsresultat før skatt	11.658	13.596	2.106	-5.077	22.283
Skatt på ordinært resultat				3.445	3.445
V Resultat av ordinær drift etter skatt	11.658	13.596	2.106	-8.522	18.838

Utlån og fordringer på kunder	Privatmarked		Bedriftsmarked		Totalt	
	31.03.17	31.03.16	31.03.17	31.03.16	31.03.17	31.03.16
Kasse-/drifts- og brukskreditter	1.067.185	1.021.975	90.194	138.297	1.157.379	1.160.272
Byggelån	85.134	25.462	300.775	346.586	385.909	372.048
Nedbetalingslån	3.775.793	3.362.801	1.792.488	1.813.872	5.568.281	5.176.673
Sum brutto utlån og fordringer på kunder	4.928.112	4.410.238	2.183.457	2.298.755	7.111.569	6.708.993
-Individuelle nedskrivninger	186	626	1.949	4.501	2.135	5.127
-Nedskrivninger grupper av utlån	799	799	7.001	7.001	7.800	7.800
Sum netto utlån og fordringer på kunder	4.927.127	4.408.813	2.174.507	2.287.253	7.101.634	6.696.066
Utlån formidlet til Eika Boligkreditt	1.663.689	1.216.527	0	58.808	1.663.689	1.275.335
Sum netto utlån inkl. Eika Boligkreditt	6.590.816	5.625.340	2.174.507	2.346.061	8.765.323	7.971.401



MELHUS BANKEN

14 Finansielle instrumenter

Balanseført verdi av finansielle instrumenter

Finansielle eiendeler pr. kategori	Kategori 2017			Kategori 2016		
	Virkelig verdi over resultat	Lån og fordringer	Tilgjeng. for salg	Virkelig verdi over resultat	Lån og fordringer	Tilgjeng. for salg
Kontanter og fordringer på sentralbanken		71.537			67.879	
Utlån til og fordringer på kredittinstitusjoner		147.108			127.270	
Netto utlån til kunder		7.101.120			6.696.066	
Aksjer og ek. bevis til virkelig verdi over res.	1.036			4.734		
Pengemarkedsfond til virkelig verdi over res.	118.609			33.698		
Sertifikater og obl. tilgjengelig for salg			610.917			327.105
Finansielle derivater	0			2.651		
Aksjer og egenkapitalbevis tilgjengelig for salg			155.816			142.806
Sum finansielle eiendeler	119.645	7.319.765	766.733	41.083	6.891.214	469.911

Finansielle gjeld pr. kategori	Virkelig verdi over resultat	Andre finansielle forplikt.	Virkelig verdi over resultat	Andre finansielle forplikt.
Innskudd fra og gjeld til kunder		5.133.889		4.229.609
Gjeld til kredittinstitusjoner		75.539		150.626
Sertifikat- og obligasjonsgjeld		2.115.198		2.298.725
Finansielle derivater	4.632		7.497	
Ansvarlig lånekapital		110.014		79.981
Sum finansiell gjeld	4.632	7.434.640	7.497	6.758.941

Aksjer, egenkapitalbevis og pengemarkedsfond til virkelig verdi over resultat er frivillig valgt å klassifisere i denne kategorien.

Virkelig verdi av finansielle instrumenter

Finansielle eiendeler pr. kategori	Kategori 2017			Kategori 2016		
	Virkelig verdi over resultat	Lån og fordringer	Tilgjeng. for salg	Virkelig verdi over resultat	Lån og fordringer	Tilgjeng. for salg
Kontanter og fordringer på sentralbanken		71.537			67.879	
Utlån til og fordringer på kredittinstitusjoner		147.108			127.270	
Netto utlån til kunder		7.102.965			6.700.281	
Aksjer og ek. bevis til virkelig verdi over res.	1.036			4.734		
Pengemarkedsfond til virkelig verdi over res.	118.609			33.698		
Sertifikater og obl. tilgjengelig for salg			610.917			327.105
Finansielle derivater	0			2.651		
Aksjer og egenkapitalbevis tilgjengelig for salg			155.816			142.806
Sum finansielle eiendeler	119.645	7.321.610	766.733	41.083	6.895.429	469.911

Finansielle gjeld pr. kategori	Virkelig verdi over resultat	Andre finansielle forplikt.	Virkelig verdi over resultat	Andre finansielle forplikt.
Innskudd fra og gjeld til kunder		5.133.889		4.229.609
Gjeld til kredittinstitusjoner		75.539		150.626
Sertifikat- og obligasjonsgjeld		2.136.407		1.992.455
Finansielle derivater	4.632		7.497	
Ansvarlig lånekapital		109.832		75.656
Sum finansiell gjeld	4.632	7.455.667	7.497	6.448.346

Virkelig verdi av fastrente utlån er beregnet som diskontert verdi på fremtidige kontantstrømmer på det enkelte fastrenteutlån.

Virkelig verdi på sertifikat- og obligasjonsgjeld, samt ansvarlig lånekapital er ut fra omsetningskurser .

Vurdering av virkelig verdi

Eiendeler	2017			2016		
	Nivå 1	Nivå 2	Nivå 3	Nivå 1	Nivå 2	Nivå 3
<i>Finansielle eiendeler til virkelig verdi over resultat</i>						
Finansielle derivater		0			2.651	
Aksjer og ek. bevis til virkelig verdi over res.	2	1.034		3.700	1.034	
Pengemarkedsfond til virkelig verdi over res.	118.609			33.698		
<i>Finansielle eiendeler tilgjengelig for salg</i>						
Sertifikater og obligasjoner tilgjengelig for salg	610.917			327.105		
Aksjer og egenkapitalbevis tilgjengelig for salg			155.816			142.806
Sum eiendeler	729.528	1.034	155.816	364.503	3.685	142.806

Forpliktelser	2017			2016		
	Nivå 1	Nivå 2	Nivå 3	Nivå 1	Nivå 2	Nivå 3
<i>Finansielle forpliktelser til virkelig verdi over resultatet</i>						
Finansielle derivater		4.632			7.497	
Sum forpliktelser	0	4.632	0	0	7.497	0

Ingen finansielle instrumenter er flyttet fra et nivå til et annet i løpet av rapporteringsperioden.

Følgende tabell presenterer endringene i instrumenter klassifisert i nivå 3 pr. 31.3.:

	2017	2016
Aksjer og egenkapitalbevis tilgjengelig for salg 01.01.	154.909	142.806
Tilgang	2.810	0
Avgang/nedskrivning/kapitalnedsettelse	-14	0
Endring i verdi ført mot utvidet resultat	-1.889	0
Gevinst/tap ved realisasjon ført mot ordinært resultat	0	0
Aksjer og egenkapitalbevis tilgjengelig for salg	155.816	142.806

Verdivurdering

Det har ikke vært endring i verdsettelsesmetoder i løpet av rapporteringsperioden.

Nivå 1

Virkelig verdi av finansielle instrumenter som handles i aktive markeder er basert på omsetningskurs på balansedagen. Omsetningskursen som benyttes for finansielle eiendeler er gjeldende kjøpskurs; for finansielle forpliktelser benyttes gjeldende salgskurs.

Kursene hentes fra Oslo Børs.

Nivå 2

Virkelig verdi av finansielle instrumenter som ikke handles i et aktivt marked bestemmes ved bruk av verdsettelsesmetoder. Disse metodene maksimerer bruken av observerbare markedsdata der det er tilgjengelig og baserer seg i minst mulig grad av bankens egne estimater. Disse finansielle instrumentene inngår i nivå 2. Virkelig verdi på finansielle instrumenter tilgjengelig for salg, fastsettes for obligasjoner av Eika Kapitalforvaltning.

Nivå 3

Banken bruker ulike metoder og gjør forutsetninger basert på markedsforholdene som eksisterer på hver balansedag. For langsiktige forpliktelser benyttes omsetningskurs for det aktuelle instrument eller for et lignende instrument. Andre teknikker, slik som diskontert verdi på fremtidige kontantstrømmer benyttes for å fastsette virkelig verdi for øvrige finansielle instrumenter. Dersom en eller flere vesentlige data ikke er basert på observerbare markedsdata, er instrumentet inkludert i nivå 3. For aksjer som ikke handles på regulert marked benyttes siste omsatte kurs, evt. bokført verdi av egenkapital. Verdien på aksjene i Eika Gruppen er vurdert ut fra verdsettelse av analytikere i Eika. Det benyttes anerkjente metoder for verdsettelse av denne type aksjer. Verdien er på 135 pr. aksje og synes rimelig i forhold til siste emisjonskurs foretatt i 2015, samt etterfølgende utvikling i selskapet. EBK-aksjene er vurdert til 4,26 pr. aksje på bakgrunn av emisjon i mars 2017.

Sensitivitetsanalyse nivå 3

En negativ endring i verdifastsettelsen for aksjer i Eika Gruppen AS og EBK på 10% ville medført en verdiendring på til sammen 14,6 mill., 10,3 mill av nedskrivningen ville blitt ført over utvidet resultat, resterende nedskrivning ville påvirket ordinært resultat. Finansielle instrumenter som ikke måles til virkelig verdi, verdsettes til amortisert kost.

Finansielle derivater

Banken har finansielle derivater for å sikre seg mot rente- og valutarisiko. Ved første gangs innregning måles derivater til virkelig verdi. Virkelig verdi på derivater beregnes som nåverdi av estimerte fremtidige kontantstrømmer. Dette beregnes av ekstern finansiell institusjon. Vi har ikke derivater som inngår i en regnskapsmessig sikring. Endringer i virkelig verdi på derivater resultatføres under netto gevinst på finansielle instrumenter til virkelig verdi.

15 Transaksjoner mellom nærstående parter

Konsern

Innskudd og utlån, samt transaksjoner mellom nærstående har samme betingelser som overfor eksternt tredjepart.

Balanse- og resultatposter banken har til datterselskap som er eliminert i konsernregnskapet

	Datterselskap		Tilknyttet selskap	
	31.03.17	31.03.16	31.03.17	31.03.16
Leieinntekter	119	152	0	0
Renteinntekter	125	124	5	6
Provisjonskostnader	0	0	0	0
Rentekostnader	175	2	7	2

<i>Balanseposter ved årsslutt</i>	Datterselskap		Tilknyttet selskap	
	31.03.17	31.03.16	31.03.17	31.03.16
<i>Eiendeler:</i>				
Utlån	11.010	12.822	743	863
Ubenyttet kreditt	8.990		800	
Garantier	1.246			
<i>Gjeld:</i>				
Innskudd fra kunder	3.116	2.012	2.910	1.167
Kortsiktig gjeld	12.342	0	0	0

Det ble vedtatt og utbetalt 9,2 MNOK i utbytte fra Heimdal Eiendomsmegling AS basert på resultat i 2016. Vår andel er bokført som utbytte under nto. gev. finansielle eiendeler. I tillegg er det utbetalt utbytte fra Heimdal Eiendomsmegling AS basert på tidligere års resultater på til sammen 15 MNOK. Vår andel av dette utbyttet er bokført som fradrag i investeringen. Heimdal Eiendomsmegling AS har 299 MNOK i klientmidler i banken som ikke balanseføres i datterselskapet.

